

百战奇略

不战在我

李世民避敌锋锐与英帕尔战役

郭守伟

原典

《百战奇略》不战篇原文为：凡战，若敌众我寡，敌强我弱，兵势不利；彼或运来，粮饷不绝，皆不可与战，宜坚壁持久以敌之，则敌可破。法（《唐太宗李卫公问对》）曰：“不战在我。”

不战篇认为，大凡战争，若敌众我寡、敌强我弱，兵力对比于我不利；或者敌人虽远道而来，但粮饷供应源源不断，都不可急于与其进行决战，而应当坚守壁垒、持久防御以将之拖垮，这样最后就能击败敌人。诚如古代兵法所说：“不与敌人进行决战的主动权要牢牢掌握在我方手中。”

战例

唐高祖武德年间（公元619年），秦王李世民奉命率军东渡黄河讨伐割据势力刘武周。江夏王李道宗当时17岁，随军出征。他向李世民建议：“敌人锋芒正锐，不可直接抵挡，应当采取固守深沟高垒的方针，挫敌锋芒。敌人兵力虽多，但属乌合之众，不能持久作战，等到其粮草耗尽，士气衰落，那时不用打仗就可以擒获敌人。”李世民听后十分赞赏并采纳他的计策。两军相持近半年后，敌人粮尽，被迫撤退。李世民率军追至介州（今山西省介休市），大败刘武周军。

1944年3月至7月，日军在印度英帕尔地区对英印军发动进攻，企图夺取盟军反攻基地英帕尔，威胁盟军重要补给基地迪马布尔。英军自缅甸兵败、撤退至英帕尔后，将这里建设成巨大的军事和后勤补给基地。英帕尔草原遍布军营、医院、军械库、弹药库和军需库。此战中，日军轻敌冒进，部队补给完全依靠携行给养，企图诱使英帕尔的大量英军物资以维持其战斗。英军早已洞悉日军作战企图，采取“坚壁清野”策略固守防御，使日军“就地补给”计划成为泡影。同时，英军还重点打击日军后方基地和补给线，使日军很快处于弹尽粮绝的境地。最终，日军因粮食与弹药不足而溃败，盟军在印战场从此转入总进攻的战略阶段。

计谋分析

保持耐心，力戒轻战。战争不仅关乎指战员生死存亡，而且牵涉国家利益，不计代价轻言战事将带来难以估量的严重后果。因此，对待战争须慎之又慎，这要求指挥者具备强大的心理承受力和战略定力。特别要看到，在人类战争史上，大凡处于战略进攻的一方，战力往往比战略防御的一方更强。在强敌进攻的态势下，毫无把握地主动迎击或全面出击无异于以卵击石。对此要保持冷静头脑和极大耐心，分析战场形势，力戒轻战、盲目作战甚至为战而战。面对强敌的正面进攻，可以逸待劳，减少与强敌的直接接触，只要能抵挡住敌气势汹汹的第一波攻势，我“主”战的优势就可逐渐体现。在得知日军第33师进攻英帕尔只携带2周至3周的口粮、2个基数弹药后，英军针对性坚壁固守，很快日军弹药便消耗一空，日军口粮也由出发时的每餐6两降至0.3两，被迫在芭蕉心、野果、野菜充饥，士兵饥饿不堪，作战自然失利。

调动敌人，创造战机。需要注意的是，保持耐心强调的是韬光养晦而非苟且偷生，二者有本质区别。前者是积极寻求质变机会，后者则是消极被动的表现。不战虽不应简单理解为被动防御，但要看到所谓“坚壁持久以敌之”，也仅仅是一种确保自身不败的举措，对敌杀伤和牵制不大，战争进攻

主动权始终在敌不在我。要想真正做到“不战在我”，在保存实力的同时，还要充分发挥主观能动性，设法劳敌，使其不战自乱，从而创造出“在我”的有利战机。英帕尔战役中，英军在危险固守、不断消耗日军的同时，为从根本上削弱日军战力，先后在日军后方区域空降奇兵破坏日军后勤补给，并空袭日军后方，使其损失严重，被迫转入防御，从而一举扭转不利态势，赢得战场主动权。

适时出击，攻心夺志。不利条件下，不进或不战是为有利条件下更好地进或战。不战并不仅仅是让自己安逸、对手疲惫，而是要最终击败对手、获得胜利，因此不战绝非消极避战、守而不战，而是应主动把握决战时机。可见不战之根本是通过坚壁固守和充分调动敌人，创造有利时机，一举出击赢得胜利。古往今来进攻一方，特别强调一鼓作气，而当战局出现变化，敌久攻不下，因补给困难欲战不得时，敌军军心士气也将逐渐瓦解。“待其自败，而后乘之”，此时出击便可一举扭转战局，牢牢掌握战争主动权。李世民对刘武周“深沟高垒，以挫其锋”近半年，迫使刘武周力疲粮尽不得不北撤。李世民抓住这一大好时机，率军紧追不舍，最终大胜，创造了坚壁不战、持久疲敌的成功战例。



英帕尔战役中追击日军的英军

1948年西北首捷

改变西北战局的宜瓦战役

李志新

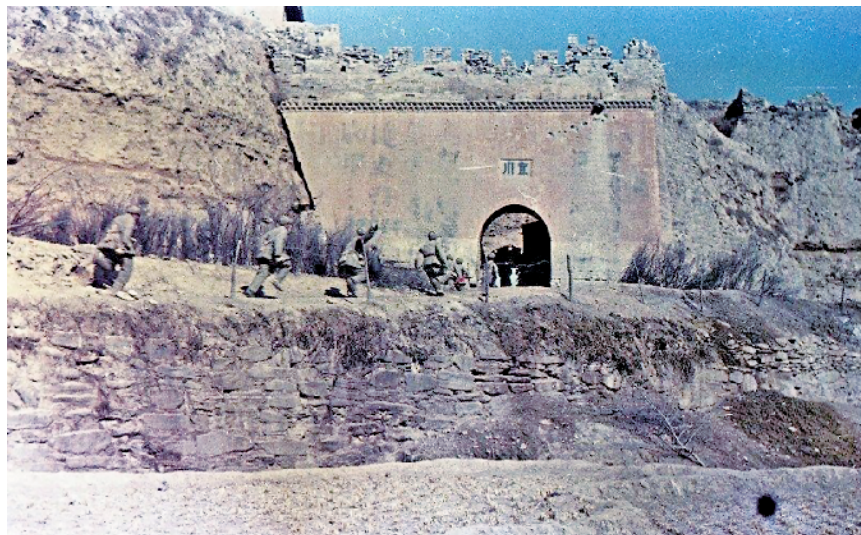
宜瓦战役，是解放战争时期我军在西北战场转入外线作战后打的第一仗。这场战役由毛泽东主席亲自指挥，从1948年2月22日开始，至3月3日结束，全歼胡宗南集团主力整编第29军1个军部，整编第27师、第90师2个师部，第24、31、47、53、61旅等5个旅，共2.8万余人。这次胜利改变了西北局势，并影响中原形势，为我军转入战略进攻创造了极为有利的条件。

从战略大局出发，选择有利作战方向。宜瓦战役前，我军遵照毛泽东主席提出的解放战争第二年作战的基本任务，“举行全国性的反攻，即以主力打到外线去，将战争引向国民党区域”，已在全国各主要战场上，由战略防御转入战略进攻。

蒋介石在我战略进攻打击下试图集中兵力，同我争夺中原，挽回败局。他从西北战场抽出裴昌会兵团，令其配合刘峙兵团对我中原陈赓兵团作战。同时，令胡宗南除在陕甘宁边区内固守延安、三边、陇东等战略要点外，以重兵集结于洛川、宜君一带作为机动兵团，力保延安并阻止我军南下。

当时，如果我军继续在北线作战并打下榆林，则能够巩固我边区后方。然而，榆林之敌相当狡猾，加之工事坚固，难以在短時間內攻克，且该方向不是西北敌人的要害，攻下此处也无法有力配合中原陈赓兵团作战。如果我军再次西进陇东、三边，再打“两马”（马步芳、马鸿奎），可利用胡宗南与“两马”之间的矛盾，各个击破，但西进路途遥远，补给困难，不利于我军集中。

因此，只有南出陕中，配合陈赓兵团对抗胡宗南才最为有利。胡宗南部系西北敌军主力，虽经我连续打击锐气已挫，龟缩延安、洛川、宜君、宜川等地，但仍是



1948年3月2日，我军攻克宜川西门

西北战场之大敌。这一地区交通比较发达，便于各部敌军相互增援。敌人为实现其东援中原的企图，必将尽力守住该地区。

战争实践证明，毛泽东主席指出了正确的作战方向。西北野战军遵照毛泽东主席指示，取得宜瓦战役的胜利，为解放大西北创造了有利条件。

缜密分析部署，确定作战对象和战场。决定在南线攻打胡宗南后，有3个作战对象和3个战场可供选择。

一是打延安。攻占延安，政治影响大，且在边区内作战，有利条件多，但不符合将战争引向国民党区域的战略方针，不能有力配合中原陈赓兵团作战。而且，该地守敌有2个旅，工事坚固，易守难攻，不利于速战速决。

二是攻洛川。这一方案虽能够将战争引向国民党区域，且该地确是敌之要害，但敌人在此集中4个旅，也不

易达到速决全歼和配合我中原作战之目的。

三是围攻宜川，设伏打援。该地虽系国民党区域，但紧靠边区，群众基础较好。敌人工事虽坚固，守城兵力却相对薄弱，又较孤立，仅有不足1个旅把守。如果我军围攻宜川，位于洛川、宜君的敌刘峙兵团必来驰援，这就便于我军集中优势兵力，在运动中将其歼灭，达到有力配合中原作战的目的。

刘峙进援宜川，有3条道路可行。一是沿洛宜公路，经瓦子街至宜川。这条路可最快到达宜川，也便于重兵器运输，但大路有遭我伏击之虞。二是沿洛宜公路，经石堡至宜川。这条路至宜川的距离是上一道路的两倍，无法实现迅速增援。三是沿宜川以北，经金狮庙东的山间小路至宜川。走这条路，遭我伏击的可能性虽小，但要翻山越岭，重兵器也无法通过。我军判断，胡宗南从全局

安危出发，急于增援宜川，必令刘峙取捷径沿第一条道路驰援。

据上述分析，为稳妥可靠，我军在选择伏击战场和兵力部署时，3条道路兼顾，重点放在敌人增援可能性最大的第一条道路上。结果不出所料，敌人沿第一条道路进入我军预设的战场。

集中优势兵力，各个歼灭敌人。毛泽东主席一贯主张“战略上以一当十，战术上以十当一”。整个西北战场当时有敌军38万人，我野战军只有7.5万人，战略上敌众我寡。就宜瓦战役而言，敌3万人，我7.5万人，本次战役中敌寡我众。在宜瓦战役的围城打援和攻城歼敌两个阶段，由于我军在关键时刻适时转用兵力，形成了绝对优势。特别是在战役主要突击方向和主要突破地段上，我方优势更大。在宜瓦战役中，我军坚决贯彻集中优势兵力、各个歼灭敌人的原则，取得巨大胜利。

西北野战军原计划二纵由晋南西渡黄河后，直取韩城，得手后视敌情再取郃阳（今合阳）、澄县等城。后审时度势，及时改令二纵北上参加打援战斗。这样，除以地方部队牵制其他敌人外，西北野战军主力5个纵队全部集中于一个战场，从而保证迅速全歼敌人。

宜瓦战役中，我军共歼敌2.8万余人，毙敌整编第29军军长刘峙和整编第90师师长严明。这是西北野战军转入战略进攻后取得的第一次大胜利。这一胜利有力策应了华东野战军和晋冀鲁豫野战军在中原战场的作战，使西北战场的形势发生重大改变，为西北野战军直指关中创造了条件。

史说新语

微历史

望海埭大败倭寇

明朝初年，中国东部和北部沿海屡遭倭寇骚扰。永乐十七年（1419年）4月，辽东总兵官都督刘江接朝廷通报，倭寇饥困已极，很可能前来劫掠。5月，刘江奉命节制辽东沿海诸卫所。到任后，他根据望海埭（位于今大连市金州区赵王屯东，海拔116米）地形情况，垒筑城堡，并筑烽火台瞭望敌情。6月14日晚，望海埭哨兵报告东南有火光，刘江得知情况后，判断倭寇将要来犯，随即做好战斗准备。15日拂晓，倭寇两千余人分乘31艘战船闯入青云河口，从马雄岛（今大连市金州区李家镇城山头）登岸，直奔望海埭。

刘江命指挥使徐刚率步兵埋伏在望海埭山下，另一指挥使钱真率百户姜隆率壮士潜入倭寇登岸处焚烧贼船，断其后路。倭寇窜至望海埭山下时，天已大亮，刘江举旗鸣炮，伏兵四起，步兵、骑兵密切协同，轮番截杀，大败倭寇。残余倭寇见势不妙，逃入望海埭下樱桃园空堡中。刘江采取“围师必缺，围三缺一”战术，三面围垒，独留西门，倭寇纷纷向西突围。待倭寇中计后，两翼伏兵夹击而来，倭寇被骑兵一阵冲杀，死伤大半。此时，倭船已被姜隆率队全数焚毁，断绝退路。一昼夜的战斗中，明军共歼敌742人，俘虏857人，史称望海埭大捷。

望海埭大捷有力打击了倭寇的嚣张气焰，保障了辽东海上交通安全。此后百余载，倭寇未敢再来骚扰。

达·芬奇设计“坦克”

坦克由英国于一战期间发明，但其实早在文艺复兴时期，达·芬奇就设计出了一款“坦克”。

在达·芬奇的手稿中，这种坦克车呈倒置的圆锥形，看起来像个草垛，外圈一圈都是可以向外射击的炮台，下方有4个轮子，并留有一道小门，可供炮手出入。达·芬奇设想这种坦克能够凭借自身火力和防护装甲冲入敌阵，步兵也可尾随其后一起冲锋。

这款“坦克”只能依靠人力脚踏前进，且射击时内部噪音巨大，令人无法忍受，故从未批量建造和投入实战，但其设计理念相当前卫，与现代坦克或装甲车已有相似之处。（吕全亮）



↑KC-130J加油机(软管-锥管式) ↓KC-135加油机(伸缩管式)

事故频发的空中加油

魏允千

空中加油技术，是飞机通过加油机在空中完成燃料补充，用以提高续航能力和远距离作战能力的技术。这项技术最早用于跨大西洋商业飞行，二战结束后，被普遍应用于军事。如今，空中加油几乎是所有大国远距离部署轰炸机、运输机、战斗机和侦察机的主要手段。空中加油机大部分是由载重量大、补给能力强的运输机和轰炸机改装而成，少部分由歼击机改装，利用其机动灵活性为同型号歼击机加油。

目前，空中加油装置主要有两种：一种是软管-锥管式（简称“软式”），20世纪40年代末由英国率先研发，主要由一条22米至30米的软管和一个锥形漏斗组成。加油时飞行员只需将受油机前端受油口插入锥形漏斗内，即可实现空中加油。美国海军和世界大部分拥有空中加油机的国家普遍采用这种空中加油方式。其优点是飞机上不需要专门的加油员，且一架加油机可同时为2至3架飞机加油，但加油效率相对较低。由于软管放出后受气流影响大，对受油机飞行员超密集编队技术及空中

对接技术的要求很高。

另一种是伸缩管式（简称“硬式”），即在加油机尾部安装一个伸缩套管，套管的末端有两个对称的短翼，操纵员可通过操纵短翼，使套管在一定角度范围内移动。当受油机接近加油机尾部时，两机相对位置保持不变，套管操纵员操纵短翼，将套管伸进受油机受油口。这种加油方式受空中气流影响相对较小，对接操作比软式加油更为方便。套管直径较大，加油速度快，但一次只能为一架飞机加油。

不管“软式”还是“硬式”，两者有一个共同的前提，即加油机和受油机飞行高度、速度和方向均需高度一致，所处环境状况也需相对稳定，且对飞行员操作水平有极高要求。

由于难度系数大，空中加油事故可谓屡见不鲜。即使是较早发展空中加油技术的英国，也常被曝出空中加油事故。2018年8月，英国皇家空军一架F-35B战斗机从美国南卡罗来纳州跨大西洋回英国，在空中加油对接时，受油机探头未能与加油机锥形浮锚对接成功，浮

锚直接撞上F-35B战斗机机体表面，导致战机隐形涂层遭到严重破坏。

美国空军同样无法避免这个问题。最惊悚的是在1966年，美军一架KC-135加油机在地中海沿岸为B-52轰炸机进行硬式加油时，两机发生碰撞事故，B-52轰炸机和KC-135加油机上的7名机组人员全部遇难。更严重的是，当时这架B-52轰炸机还挂载了4枚氢弹，其中两枚坠地破损导致核污染，另有一枚坠入地中海，美军花费两个多月才将其打捞起来。

去年9月29日，美国海军陆战队一架F-35B战斗机在与一架KC-130J加油机进行空中加油训练时发生碰撞，在加利福尼亚州东南部坠毁。KC-130J加油机的右翼两台引擎叶片全部损毁，最终迫降在一片农田中。这次事故虽未造成人员伤亡，但导致该架F-35B战斗机彻底损毁，无法修复。

链接历史