



山西省阳泉市平定县七亘村的七亘大捷纪念碑



七亘大捷旧址

七亘村伏击战

“重叠设伏”歼日寇

薛闰兴 孙志云

“用兵之法，贵在不复”是公认的作战原则，不过，也有例外。1937年10月26日至28日，八路军第129师386旅772团在七亘村连续两次伏击日军辎重部队，以伤亡30余人的代价，歼灭日军400余人。刘伯承将七亘村连环伏击战称为“重叠设伏”。

正确选择伏击地域。为阻止日军西进太原，同时支援配合国民党军队在娘子关作战，1937年10月19日，八路军第129师师长刘伯承奉八路军总部命令率部进驻山西省平定县马山村，准备侧击西进之敌。23日，第386旅771团在七亘村遭日军袭击，伤亡30余人，并与师部失去联络。25日，刘伯承一行30余人赶赴七亘村南三郎庙一带寻找失联部队。七亘村位于平定、昔阳、井陘3县交界地带，四面环山、沟壑纵横、峡谷陡峭、道路崎岖，刘伯承发现这里村边小道宽不足2米，路南是高约10米的土坎，路北是几十米深的山沟。同时，刘伯承获悉日军第20师团迂回部队已向平定县城进犯，其辎重部队1000余人已在距七亘村10公里的测鱼镇宿营。刘伯承当即判断，日军辎重部队次日必经七亘村向平定县城输送军械、弹药和粮草，而七亘村附近峡谷地带路窄谷深，左右无处隐藏，首尾难以相顾，是理想的伏击之地，于是决定在

七亘村伏击日军辎重部队，并将此任务交给第386旅。突然袭击一战告捷。10月26日拂晓前，第386旅旅长陈庚命令772团副团长王近山率领3营及特务连1个排进入七亘村附近地域设伏。9时左右，772团3营特务连将日军先头掩护部队200余名步兵放行，待其辎重部队进入七亘村村东伏击圈时，抓住有利战机，以机枪、手榴弹向日军发起突然袭击，被截击的日军辎重部队一时大乱，狼狽逃窜。随后，772团主力投入战斗，与日军展开格斗。由于772团截断了日军掩护部队和辎重部队的联系，加之事发突然、情况不明，致使日军兵力在狭窄、道路受阻的情况下无法展开，火力优势也未得到有效发挥，伤亡惨重，残余日军朝东石门方向逃跑过程中，又遭我预先埋伏的特务连迎头痛击。战至11时，日军丢下300余具尸体、300余匹骡马和大量军用物资，仓皇逃回测鱼镇。

大胆决策再次设伏。七亘村伏击战后，日军进犯平定县城之敌军用物资告急，使得测鱼镇之敌焦躁不安。日军依据用兵“不得违背”的原则，认为八路军七亘村伏击胜利后会立即转移，遂一面派部队到七亘村清理战场，一面调整力

量准备再次经七亘村向平定方向运送军用物资。26日，刘伯承得到两个情报：一是国民党军决定放弃娘子关；二是正太路西段的日军正向东运动，娘子关右翼日军准备偷袭旧关。刘伯承分析战场态势和日军企图后认为，“日军用兵教条，屡战之后非常骄横，不会在意七亘村的失败，且日军前方弹药粮草告急，而由测鱼镇至平定方向无其他可绕行道路，日军必再次通过七亘村运送物资”。深思熟虑之后，刘伯承一反常规，决定再次在七亘村设伏。

形于无形反复用兵。为迷惑日军，27日测鱼镇之敌派兵到七亘村清理战场时，刘伯承指挥772团主力佯装败退，而后乘夜秘密返回七亘村村西埋伏待敌。28日上午，日军派100余名骑兵开道侦察，300余名步兵殿后掩护，将辎重部队严密保护起来。当日军先头部队接近七亘村时，其侦察分队采取“严密搜索、火力侦察、炮击清查”等方式探路，第386旅3营官兵沉着镇静、分散隐蔽、严密伪装，使得日军确信没有伏兵，安心让其先头开道骑兵通过伏击地区。11时许，待日军辎重部队进入伏击圈后，3营指挥员一声令下，设伏官兵利用各种火器对敌实施火力袭击，随后全体官兵冲入日军队形，将其辎重部队拦腰截成两

段，与日军展开搏斗。激战至黄昏，我军共击毙100余名日军，缴获骡马数十匹，日军少部兵力西逃至平定县，大部兵力向东逃回测鱼镇。

《孙子兵法·虚实篇》指出：“故其战胜不可复，而应形于无穷。”七亘村“重叠设伏”之所以能在同一地域用同一战法成功伏击同一股日军，归功于刘伯承机动灵活的作战思想和掌握先机的战场洞察力。在摸清日军意图基础上，我方采取“佯动迷惑诱骗、微调伏击地点、严密隐蔽伪装、分段拦截突击”等手段，因势而谋、量敌而动、反其道而行之，出其不意实施连续设伏，创造了战争史上以劣胜优、以少胜多的奇迹，使得七亘村“重叠设伏”成为中外战争史上的经典战例。

七亘村“重叠设伏”行动规模不大，也未全歼敌军，但起到了积极牵制作用，使在旧关以南的国民党军万钟部1000余人从敌包围圈中突围，有力支援了国民党军正面战场作战，打击了日军嚣张气焰，提升了军民抗战胜利的信心。

史说新语

冷战中的“暗战”

美苏的三次“粮食战争”

孙 敏 刘磊娜

20世纪中叶，冷战开启了美苏两个超级大国间的全面较量，其中既有不断升级的军备竞赛，也包括激烈的外交博弈和意识形态领域的斗争。相对其他领域的对抗，始于20世纪60年代初的“粮食战争”鲜为人知，却为美苏争霸时代的终结埋下伏笔。

产量不足 受制于人

第二次世界大战后，美苏两极格局诞生，双方均拥有雄厚的经济和军事基础，在国际舞台持续对抗。

“发家史”的相异，让两国对粮食安全认识差别很大。起家于“战争财”的美国，将粮食贸易作为外交手段来控制反美集团，当时的国务卿基辛格曾表示，“谁控制了粮食，谁就控制了人类”。而从战火中走向强大的苏联虽拥有全世界最多的耕地资源，却因斯大林将农业工业化作为发展目标，使农业成为“配套产业”。

为集中优势力量在工业领域与西方竞争，斯大林在农业领域推广工业领域的经验，建立国营农场和集体农庄，要求土地、生产工具和牲畜国有化。这在一定程度上挫伤了农民生产的积极性。自20世纪40年代起，苏联粮食产量逐年下降。到1953年斯大林去世时，苏联农业产量仅为1940年的40%。新任总书记赫鲁晓夫意识到，粮食已成为苏联国家安全的软肋。

在新领导人推动下，苏联国内开展轰轰烈烈的拓荒农耕运动，粮食产量在5年内增加近6000万吨。因未触及国有化和生产工具公有化等核心问题，农业出现复苏迹象后又陷入低增长率的

怪圈。同时，不注重可持续发展的大规模垦荒也造成土地肥力下降，1962年起，粮食出现歉收。曾占据世界粮食出口总量45%的苏联，出现了第一次粮食危机。

“牛奶和面包”最终逼迫赫鲁晓夫动用黄金储备进口粮食。美国则趁火打劫，要求苏联低价出口石油以换取1200万吨粮食出口援助。此举从粮食和能源两大领域卡住苏联要害，大量低价抛售的原油致使苏联能源经济遭受重创。

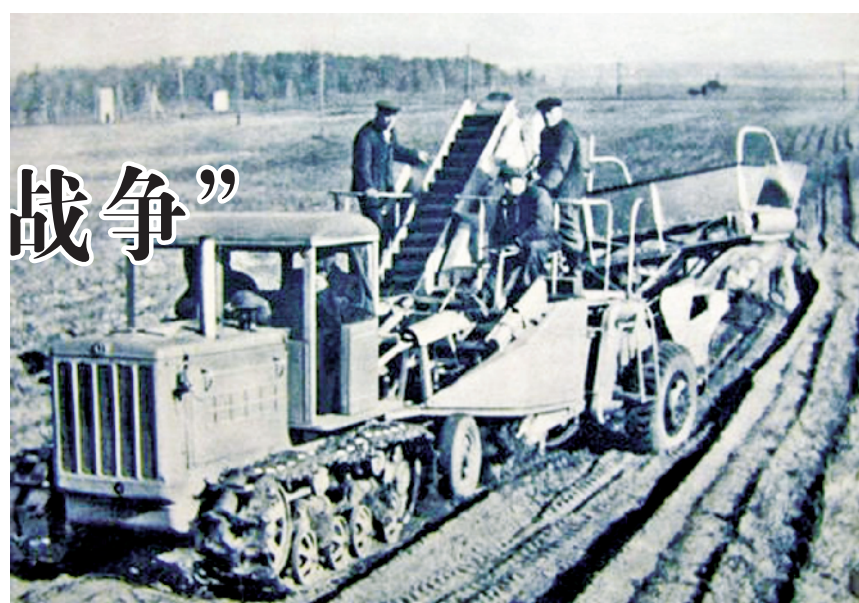
勃列日涅夫掌权后，更加重视重工业，在粮食问题上延用拓荒生产和外购模式。

粮食进口 治标不治本

20世纪70年代，苏联粮食连年歉收，特别是1972年的自然灾害加大其粮食缺口，苏联不得不向盟国和国提供谷物，国内面粉市场也出现断供。

“吃一堑长一智”，为避免重蹈覆辙，苏联动用国家资源开展粮食抢购“暗战”。一方面，外交部对外宣称，苏联将于1972年迎来近20年的最大丰收。另一方面，美情报机构也闹出一个大大的“乌龙”，其搜集的卫星图片显示，苏联各个产粮区“到处都是金灿灿的麦田”，坐实了苏联的宣传。

上述消息引发美国各地粮商抛售囤积的粮食。苏联还暗中通过美大陆谷物公司等商业公司向美农业部发起游说，各路采购员以低价从美国和其他西方国家分批买走大量粮食。资料显示，这段时期，苏联低价采购粮食近3000万吨，苏联粮食紧缺



20世纪50年代，苏联大量开垦荒地以求粮食增产

状况得以缓解。

大规模采购的成功让苏联在两国第二轮博弈中赢回一局，让美国政府“吃了大亏”。苏联的大量采购行为间接导致美国国内农产品和肉类价格大幅上涨，其中肉价上涨36%以上，国际粮食价格也上涨50%。这让美国大为光火，随即出台对苏联粮食出口禁令，要求出口量超过800万吨时，需向华盛顿报备。

这一计划的成败，促使苏联一面继续通过正常渠道购买粮食，一面暗中通过第三方与美国粮商进行大量交易，并加大对加拿大、澳大利亚等国进口粮食的力度。有赖于此，苏联又成功度过了1977年的国内粮食危机。

俗话说“一招鲜，吃遍天”，但同一个策略不会总是奏效。勃列日涅夫政府虽然通过粮食进口度过数次危机，却因此忽视了农业体制改革，外汇储备也被大量动用，其将粮食安全寄托于对手的做法，为美国实施战略反制留下了隐患。

积重难返 危机爆发

20世纪80年代，时任美国农业部长布洛克向总统卡特建议，通过控制粮食

计谋分析

察明敌情后正确应对

阐述被敌包围形势下作战应注意的原则，强调面对敌众我寡的被动局面，要正视危险情况，下决心紧缩阵地，集中兵力抗击。在敌众我寡、被敌包围的不利态势下，是坚决突围，还是撤退逃走，战略决策事关全局，必须慎之又慎。因此受战篇原文为“不可轻易遁去”，而非绝对不可遁去。我方应认真分析形势，从实际出发，根据敌情、我情、地形等各方面情况，找到对手的薄弱环节，打得赢就打，而当实际条件和能力不足时，则打不赢就走，不可一概而论。尔朱兆几乎是高欢兵力的7倍，但高欢敏锐地发现了敌内部分歧和缺乏统一指挥的致命弱点，针对性采取先攻一路、各个击破的战法，从而创造了以少胜多的反包围作战成功战例。而在延安保卫战，毛泽东从全局战局的进展和敌我军事力量对比的角度分析后，作出了中共中央机关和部队主动撤离延安的决策，使西北野战军轻装上阵，打起仗来主动灵活、游刃有余。

发挥高超的指挥艺术。受战不仅指要有受围的准备，还强调受围后如何反击制胜，因此即便被困，也应积极应对。想方设法变被动为主动，化解被困困境。不讲技巧一味被动防守，显然价值不大。“三军之众，可使必受敌而无败者，奇正是也。”面对被困，必须正视和承认实际面临的压力，在此基础上，奇正、虚实就是应对压力应采用的策略。受战提出的布列环形阵地是其中一种手段，需要指挥员发挥

高超的指挥艺术，综合运用各种战术手段灵活指挥。斯大林格勒保卫战中，苏军采取防中有攻、防御和攻击相结合的战略战术，利用城区纵横交错的街道构筑大量反坦克屏障、雷场和街垒，使擅长野战的纳粹德军坦克部队无法施展快速突击能力，火力优势难以发挥，只能依靠步兵与苏军进行巷战。如此，在兵力、武器方面处于劣势的苏军逐渐夺回战场主动权，最终以劣胜优、以弱胜强。

激发将士死战的斗志。“受战”就是被迫接受作战，处于被动本身不可怕，可怕的是在被动中丧失信心。战争实践经验证明，被敌包围时，军心士气是决定战争胜负的重要因素。身处绝境，只有上下一心，燃起同仇敌忾、奋力死战的斗志，才能于绝境中闯出一条生路。首先，要军民一致，将士一心，受围后敌必想尽一切办法动摇和涣散我方士气，此时，主帅要让将士明白唯有拼死一战才有出路。斯大林格勒保卫战中，苏军和斯大林格勒市民表现出“一步也不后退”的大无畏精神，使纳粹德军在苏联战场上处处碰壁，加速了其覆灭。其次，主要要作好表率，冲锋在前。斯大林格勒保卫战中，德军主将鲍罗索的司令部设在距前线150公里外的小镇别墅，而苏军主将崔可夫的司令部距前线仅400米，但他誓言，决不会渡河撤退。第三，内部要团结一致，相互支援，在反攻作战阶段，苏军仓库和野战医院均紧随部队推进，进行有效保障，各方面军和集团军相互支援，形成了共同抗敌的合力。



斯大林格勒保卫战中的苏军士兵

相众而受敌

韩陵山之战与斯大林格勒保卫战

姚君 黄义香

原典

《百战奇略》受战篇原文为：凡战，若敌众我寡，暴来围我，须相察众寡、虚实之形，不可轻易遁去，恐为尾击。当圆阵外向，受敌之围，虽有缺处，我自塞之，以坚士心。四面奋击，必获其利。法（《司马法·用众第五》）曰：“敌若众，则相众而受敌。”

受战篇认为，大凡在作战中，若敌众我寡，敌突然对我实施包围，我方应认真察看敌人兵力、虚实等情况，不可轻易退走，以防被敌尾随追击。应当将队伍布列成环形阵地以迎敌人的围攻，虽敌留有缺处，我军应自己把它堵塞，以此坚定士卒拼死一战的决心，奋击围攻之敌，这样一定能获得胜利。诚如古代兵法所说：“敌人如果兵力众多，就要在察明敌情后，准备在可能被包围的情况下迎战敌人。”

战例

北魏普泰元年（公元531年）春，高欢率兵讨伐并州刺史尔朱兆。次年春，高欢攻占鄆城（今河北省临漳县西），尔朱兆调集20万人企图四路会师于鄆城以围攻高欢军。在敌方兵力数倍于己的情况下，高欢将部队依托韩陵山布列成环形阵地，并将牛驴拴连在一起拦住部队退路。如此，全军将士都下定决心拼死一战。高欢挑选精锐步骑兵从阵地中央突然冲出，向围攻之敌发起迅猛袭击，最终击败尔朱兆军。

1941年6月22日，纳粹德国对苏联不宣而战。1942年夏，纳粹德军计划在最短时间攻占斯大林格勒和高加索地区。苏联最高统帅部决定坚守斯大林格勒，于7月12日组建斯大林格勒方面军。1942年7月17日至1943年2月2日，斯大林格勒保卫战先后经历纳粹德军的大规模轰炸、纳粹德军攻入市区、巷战和苏联红军合围等阶段，苏联最终取得歼敌66个师约150万人的胜利，纳粹德军被迫由战略进攻转入战略防御。

链接历史