

附：中华人民共和国2021年国民经济和社会发展统计公报图表



表7 2021年固定资产投资新增主要生产与运营能力

| 指标 | 单位 | 绝对数 |
|-----------------|------|-------|
| 新增220千伏及以上变电设备 | 万千伏安 | 24334 |
| 新建铁路投产里程 | 公里 | 4208 |
| 其中:高速铁路 | 公里 | 2168 |
| 增、新建铁路投产里程 | 公里 | 2769 |
| 电气化铁路投产里程 | 公里 | 4189 |
| 新建高速公路里程 | 公里 | 9028 |
| 港口万吨级码头泊位新增通过能力 | 万吨/年 | 25368 |
| 新增民用运输机场 | 个 | 7 |
| 新增光缆线路长度 | 万公里 | 319 |

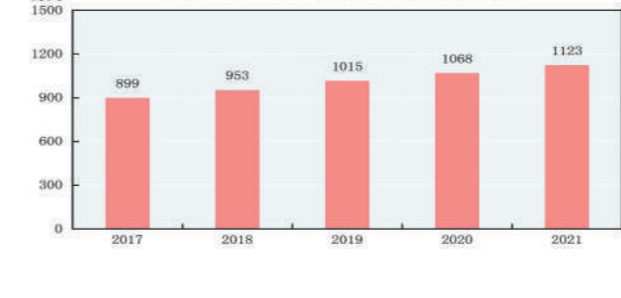
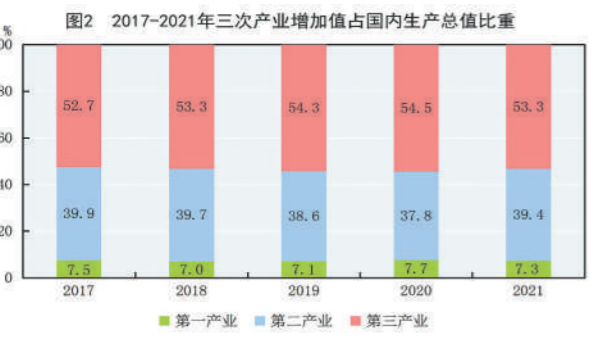


表8 2021年房地产开发和销售主要指标及其增长速度

| 指标 | 单位 | 绝对数 | 比上年增长 (%) |
|---------|------|--------|-----------|
| 投资额 | 亿元 | 147602 | 4.4 |
| 其中:住宅 | 亿元 | 111173 | 6.4 |
| 房屋施工面积 | 万平方米 | 975387 | 5.2 |
| 其中:住宅 | 万平方米 | 699319 | 5.3 |
| 房屋新开工面积 | 万平方米 | 198895 | -11.4 |
| 其中:住宅 | 万平方米 | 146379 | -10.9 |
| 房屋竣工面积 | 万平方米 | 101412 | 11.2 |
| 其中:住宅 | 万平方米 | 73016 | 10.8 |
| 商品房销售面积 | 万平方米 | 179433 | 1.9 |
| 其中:住宅 | 万平方米 | 154532 | 1.1 |
| 本年到位资金 | 亿元 | 201132 | 4.2 |
| 其中:国内贷款 | 亿元 | 23296 | -12.7 |
| 个人按揭贷款 | 亿元 | 32388 | 8.0 |

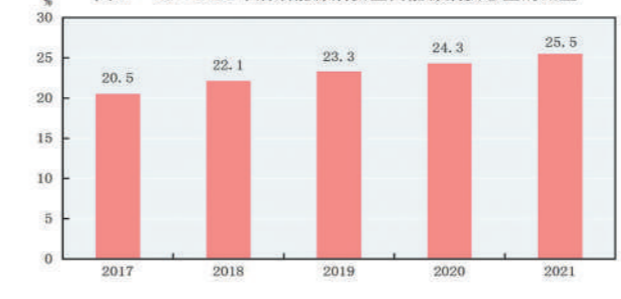


表9 2021年货物进出口总额及其增长速度

| 指标 | 金额 (亿元) | 比上年增长 (%) |
|---------|---------|-----------|
| 货物进出口总额 | 391009 | 21.4 |
| 货物出口 | 217348 | 21.2 |
| 其中:一般贸易 | 132445 | 24.4 |
| 加工贸易 | 53378 | 9.9 |
| 其中:机电产品 | 128286 | 20.4 |
| 高新技术产品 | 63266 | 17.9 |
| 货物进口 | 173661 | 21.5 |
| 其中:一般贸易 | 108395 | 25.0 |
| 加工贸易 | 31601 | 13.3 |
| 其中:机电产品 | 73657 | 12.2 |
| 高新技术产品 | 54088 | 14.7 |
| 货物进出口顺差 | 43687 | 20.2 |



表1 2021年年末人口数及其构成

| 指标 | 年末数 (万人) | 比重 (%) |
|---------------------|----------|--------|
| 全国人口 | 141369 | 100.0 |
| 其中:城镇 | 91425 | 64.7 |
| 乡村 | 49935 | 35.3 |
| 其中:男性 | 72311 | 51.2 |
| 女性 | 69049 | 48.8 |
| 其中:0-15岁(含不满16周岁)人口 | 26302 | 18.6 |
| 16-59岁(含不满60周岁) | 88222 | 62.5 |
| 60周岁及以上 | 26736 | 18.9 |
| 其中:65周岁及以上 | 20956 | 14.2 |

表10 2021年主要商品出口数量、金额及其增长速度

| 商品名称 | 单位 | 数量 | 比上年增长 (%) | 金额 (亿元) | 比上年增长 (%) |
|---------------|----|--------|-----------|---------|-----------|
| 钢材 | 万吨 | 6690 | 24.8 | 5289 | 67.9 |
| 纺织纱线、织物及制品 | 万吨 | 1059 | -3.7 | 9384 | -12.2 |
| 服装及衣着附件 | 万吨 | — | — | 11000 | 15.6 |
| 鞋靴 | 万双 | 873231 | 18.1 | 3097 | 26.2 |
| 家具及其零件 | — | — | — | 4772 | 18.2 |
| 箱包及类似容器 | 万个 | 244 | 21.4 | 1800 | 26.1 |
| 玩具 | — | — | — | 2980 | 28.6 |
| 塑料制品 | — | — | — | 6397 | 20.5 |
| 集成电路 | 亿个 | 3107 | 19.6 | 9930 | 23.4 |
| 自动数据处理设备及其零部件 | — | — | — | 16488 | 12.9 |
| 手机 | 万台 | 95420 | -1.2 | 9447 | 9.3 |
| 集装箱 | 万个 | 484 | 144.0 | 1514 | 198.3 |
| 液晶显示屏 | 万个 | 142439 | 12.4 | 1788 | 30.5 |
| 汽车(包括底盘) | 万辆 | 212 | 95.9 | 2227 | 104.6 |

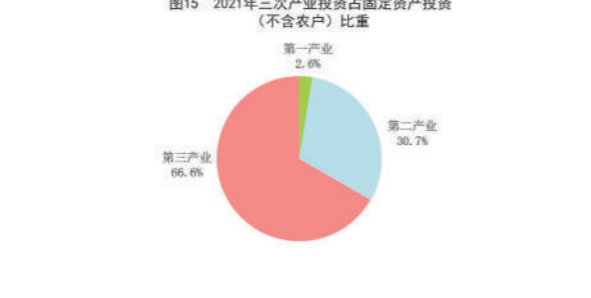
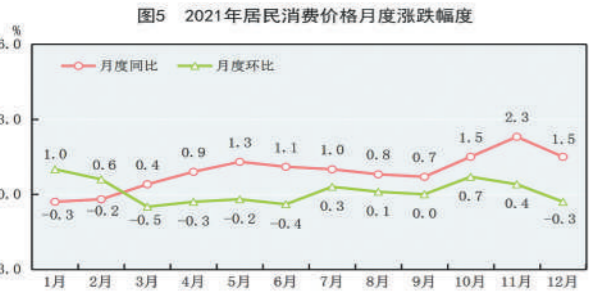


表2 2021年居民消费价格比上年涨跌幅度

| 指标 | 全国 | 城市 | 农村 |
|---------|------|------|------|
| 居民消费价格 | 0.9 | 1.0 | 0.7 |
| 其中:食品烟酒 | -0.3 | 0.0 | -1.2 |
| 衣着 | 0.3 | 0.3 | 0.0 |
| 居住 | 0.8 | 0.8 | 1.1 |
| 生活用品及服务 | 0.4 | 0.4 | 0.4 |
| 交通通信 | 4.1 | 4.2 | 3.9 |
| 教育文化娱乐 | 1.9 | 2.0 | 1.7 |
| 医疗保健 | 0.4 | 0.3 | 0.7 |
| 其他用品及服务 | -1.3 | -1.4 | -1.2 |

表11 2021年主要商品进口数量、金额及其增长速度

| 商品名称 | 单位 | 数量 | 比上年增长 (%) | 金额 (亿元) | 比上年增长 (%) |
|----------|----|--------|-----------|---------|-----------|
| 大豆 | 万吨 | 9659 | -3.8 | 3459 | 26.1 |
| 食用植物油 | 万吨 | 1020 | -3.7 | 766 | 34.0 |
| 铁矿砂及其精矿 | 万吨 | 112432 | -3.9 | 11942 | 39.6 |
| 煤炭 | 万吨 | 32322 | 6.6 | 2319 | 64.1 |
| 原油 | 万吨 | 51298 | -5.4 | 16618 | 34.4 |
| 成品油 | 万吨 | 2712 | -4.0 | 1078 | 31.6 |
| 天然气 | 万吨 | 12136 | 19.9 | 3601 | 56.3 |
| 初级形状的塑料 | 万吨 | 3397 | -16.4 | 3950 | 8.8 |
| 纸浆 | 万吨 | 2969 | -2.7 | 1296 | 19.5 |
| 钢材 | 万吨 | 1427 | -29.5 | 1210 | 3.9 |
| 未锻轧铜及铜材 | 万吨 | 553 | -17.2 | 3387 | 12.5 |
| 集成电路 | 亿个 | 6355 | 16.9 | 27935 | 15.4 |
| 汽车(包括底盘) | 万辆 | 94 | 0.6 | 3489 | 7.6 |



表3 2021年主要工业产品产量及其增长速度

| 产品名称 | 单位 | 产量 | 比上年增长 (%) |
|----------------|-------|----------|-----------|
| 纱 | 万吨 | 2873.7 | 9.8 |
| 布 | 亿米 | 502.0 | 9.3 |
| 化学纤维 | 万吨 | 6708.5 | 9.5 |
| 成品糖 | 万吨 | 1482.3 | 3.6 |
| 彩电 | 万台 | 24182.4 | 1.3 |
| 彩色电视机 | 万台 | 18496.5 | -5.8 |
| 其中:液晶电视机 | 万台 | 12424.3 | -9.3 |
| 家用电冰箱 | 万台 | 8992.1 | -0.3 |
| 房间空气调节器 | 万台 | 21835.7 | 3.8 |
| 一次能源生产总量 | 亿吨标准煤 | 43.3 | 6.2 |
| 原油 | 亿吨 | 41.3 | 5.7 |
| 天然气 | 亿立方米 | 19888.1 | 2.1 |
| 天然气 | 亿立方米 | 2075.8 | 7.8 |
| 发电量 | 亿千瓦时 | 85342.5 | 9.7 |
| 其中:水电 | 亿千瓦时 | 58058.7 | 8.9 |
| 核电 | 亿千瓦时 | 13390.0 | -1.2 |
| 风电 | 亿千瓦时 | 4075.2 | 11.3 |
| 粗钢 | 万吨 | 10324.3 | -2.8 |
| 钢材 | 万吨 | 133666.8 | 0.9 |
| 十种有色金属 | 万吨 | 6477.1 | 4.7 |
| 其中:铜(电解铜) | 万吨 | 1048.7 | 4.6 |
| 原铝(电解铝) | 万吨 | 3850.3 | 3.8 |
| 水泥 | 亿吨 | 23.8 | -0.4 |
| 吨钢(折100%) | 万吨 | 9382.7 | 1.6 |
| 吨钢(折100%) | 万吨 | 3891.3 | 5.9 |
| 乙烯 | 万吨 | 2825.7 | 38.8 |
| 化肥(折100%) | 万吨 | 5543.6 | 0.9 |
| 发电机组(发电设备) | 万千瓦 | 15954.6 | 19.2 |
| 汽车 | 万辆 | 2652.8 | 4.8 |
| 其中:基本型乘用车(轿车) | 万辆 | 976.5 | 5.7 |
| 移动型多用途乘用车(SUV) | 万台 | 973.6 | 7.6 |
| 大中型拖拉机 | 万台 | 41.2 | 19.4 |
| 集成电路 | 亿块 | 3594.3 | 37.5 |
| 程控交换机 | 万台 | 699.6 | -0.4 |
| 移动通信手持机 | 万台 | 16451.6 | 13.1 |
| 微型计算机设备 | 万台 | 46692.0 | 23.5 |
| 工业机器人 | 万台(套) | 36.6 | 67.9 |

表12 2021年对主要国家和地区货物进出口金额、增长速度及其比重

| 国家和地区 | 出口额 (亿元) | 比上年增长 (%) | 占全部出口比重 (%) | 进口额 (亿元) | 比上年增长 (%) | 占全部进口比重 (%) |
|-------|----------|-----------|-------------|----------|-----------|-------------|
| 东盟 | 31255 | 17.7 | 14.4 | 25489 | 22.2 | 14.7 |
| 欧盟 | 33483 | 23.7 | 15.4 | 20028 | 12.1 | 11.5 |
| 美国 | 37224 | 19.0 | 17.1 | 11603 | 24.2 | 6.7 |
| 日本 | 10722 | 8.5 | 4.9 | 13298 | 10.1 | 7.7 |
| 韩国 | 9617 | 23.5 | 4.4 | 13791 | 15.1 | 7.9 |
| 中国香港 | 22641 | 20.3 | 10.4 | 627 | 30.2 | 0.4 |
| 中国台湾 | 5863 | 21.7 | 2.3 | 16146 | 16.5 | 9.3 |
| 巴西 | 3464 | 43.4 | 1.6 | 7138 | 20.3 | 4.1 |
| 俄罗斯 | 4164 | 24.7 | 2.0 | 5122 | 28.2 | 2.9 |
| 印度 | 6302 | 36.6 | 2.9 | 1819 | 25.1 | 1.0 |
| 南非 | 1365 | 29.4 | 0.6 | 2147 | 49.4 | 1.2 |



表4 2021年各种运输方式完成货物运输量及其增长速度

| 指标 | 单位 | 绝对数 | 比上年增长 (%) |
|--------|----|-------|-----------|
| 货物运输总量 | 亿吨 | 529.7 | 12.3 |
| 铁路 | 亿吨 | 47.2 | 5.9 |
| 公路 | 亿吨 | 391.4 | 14.2 |
| 水路 | 亿吨 | 82.4 | 8.2 |
| 民航 | 万吨 | 731.8 | 8. |